



# MEMORIA DE ACTIVIDADES

2.023



# ÍNDICE

## CONTENIDO DE LA MEMORIA

¿Quiénes somos?	2
Nuestra cultura.	2
Nuestros/as socios/as.	3
Organigrama.	4
Recursos.	5
Proyectos.	6
Desbloqueados.	7
Atención a familias.	10
Información, coordinación y sensibilización.	12
Galería de imágenes.	14
Entidades colaboradoras.	17



## ¿QUIÉNES SOMOS?

La Asociación Parkinson Segovia es una entidad sin ánimo de lucro, fundada en el año 1.997, con el objetivo de mejorar la calidad de vida de las personas con párkinson y sus familias, proporcionándoles una atención integral.

Formamos parte de:

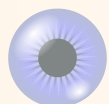
- Federación Española de Parkinson.
- Cocemfeycl.
- Federación de Parkinson de Castilla y León.
- Plataforma del Voluntariado de Segovia.
- Consejo de Acción Social de la Federación Empresarial Segoviana FES.

## NUESTRA CULTURA:



### MISIÓN

Apoyar, acompañar, orientar, prestar servicios terapéuticos, servicios de prevención y rehabilitación de alta calidad a personas con párkinson, sus familiares y/o personas cuidadoras.



### VISIÓN

Ser reconocida como entidad de referencia en la atención integral centrada a las personas con Párkinson, consolidándose como entidad especializada en el cuidado y apoyo a la persona con Párkinson y a su cuidador, en el ámbito regional y, principalmente en el ámbito provincial de Segovia.



### VALORES

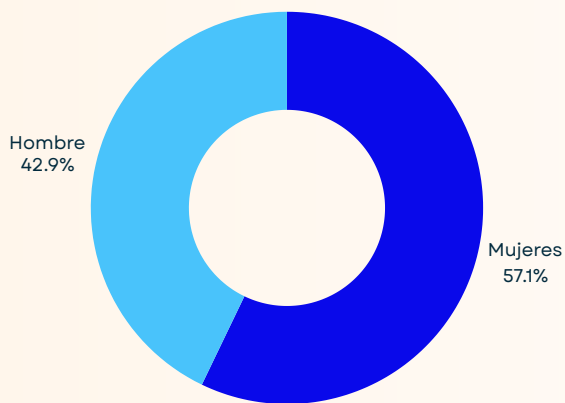
- Calidad.
- Profesionalidad y trabajo en equipo.
- Transparencia.
- Participación.
- Respeto.
- Humanidad.
- Compromiso.



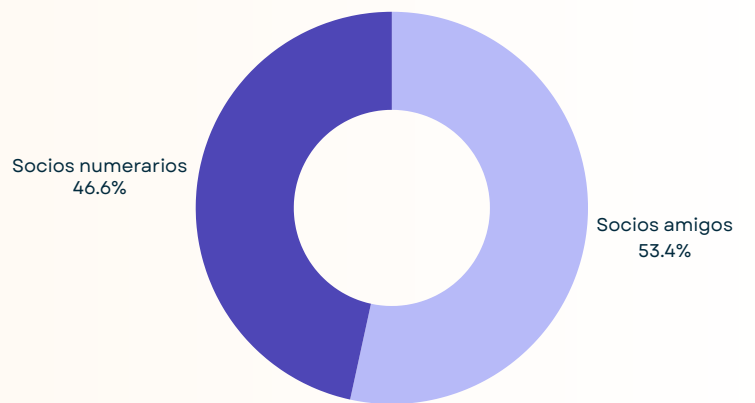
## NUESTROS/AS SOCIOS/AS:

El año 2023 cerró con un total de 161 socios:

Datos según el género



Datos según tipología





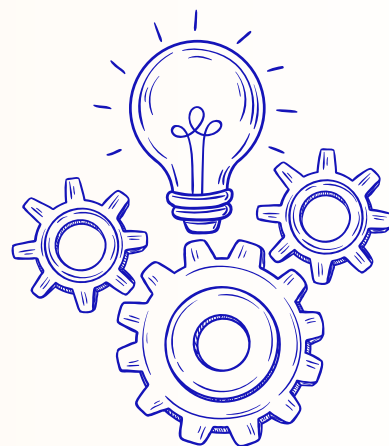
## ORGANIGRAMA:



## RECURSOS:

### HUMANOS

Gerente: Teresa Martín Sanz.  
Neuropsicóloga: Diana García Román.  
Fisioterapeuta: Miriam Gil García.  
Logopeda: Amparo López Tejedor.  
Musicoterapeuta: Alicia de Julián García.  
Cuidadora: Vanesa Sanz Benavente.  
Conductora: Rosa García Povedano.



### MATERIALES

Despacho cedido en CISS Jesús Mazariegos.  
Salas de uso compartido en el CISS Jesús Mazariegos.  
Vehículo de transporte colectivo propio.  
Equipos y licencias informáticas.  
Material terapéutico.  
Material bibliográfico.

### ECONÓMICOS

- Subvenciones públicas: 18.18%
- Subvenciones privadas: 29.92%
- Fondos propios: 51.90%





## PROYECTOS:

**DESBLOQUEADOS (SEPAP):  
ATENCIÓN INTEGRAL CENTRADA  
EN LA PERSONA CON PARKINSON.**

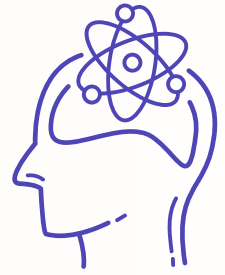
**PROYECTOS**

**ATENCIÓN A  
FAMILIAS.**


**INFORMACIÓN,  
COORDINACIÓN Y  
SENSIBILIZACIÓN  
COMUNITARIA.**



## DESBLOQUEADOS:




 Promover y mantener su mayor grado de autonomía y funcionalidad posible.

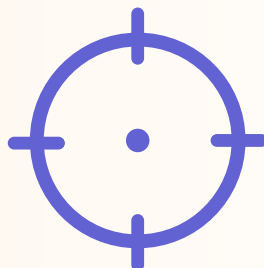
 Prevenir su incremento de la dependencia a través de la potenciación de sus capacidades cognitivas, funcionales y sociales.

 Desarrollar las dimensiones de calidad de vida de la persona.

 Evitar o retrasar su institucionalización definitiva.

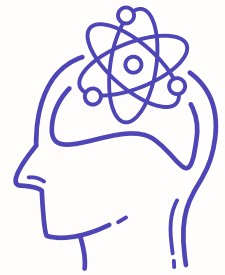
 Fomentar su participación e integración sociocomunitaria.

 Proporcionarle nuevos aprendizajes.





## DESBLOQUEADOS:



### APOYO PSICOLÓGICO.

40 Sesiones individuales.  
240 Sesiones grupales.



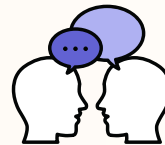
### FISIOTERAPIA.

240 Sesiones individuales.  
720 Sesiones grupales.



### LOGOPEDIA.

200 Sesiones individuales.  
480 sesiones grupales.



### MUSICOTERAPIA.

240 Sesiones grupales.



### TRANSPORTE COLECTIVO.

Capital y pueblos limítrofes provincia (Valverde del Majano, Hontanares de Eresma, La Lastrilla, Tres Casas y Palazuelos de Eresma).



**1680** horas  
anuales atención  
grupal



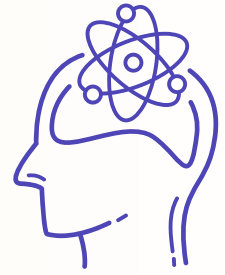
**480** horas  
anuales atención  
individual



**3750** km  
recorridos

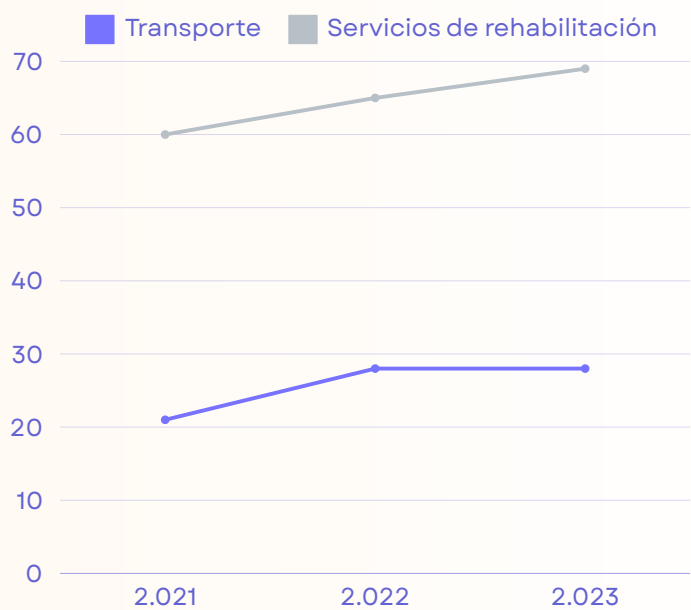
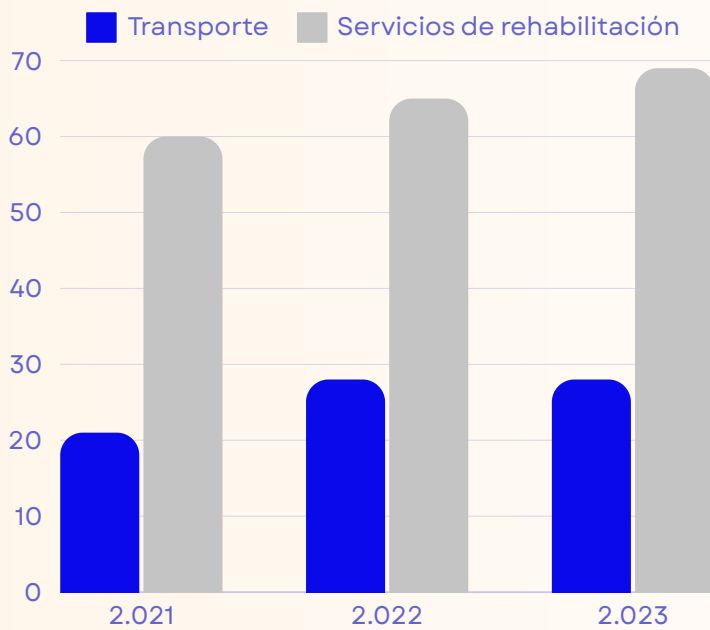


SERVICIOS



## DESBOQUEADOS:

### EVOLUCIÓN NÚMERO DE USUARIOS:



## ATENCIÓN A FAMILIAS:



Ofrecer a cada familia una intervención integral e individualizada que les permita hacer frente a la enfermedad de Parkinson.

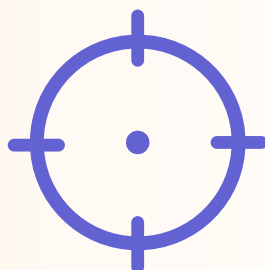
Compartir sentimientos, emociones y experiencias entre distintos familiares, fomentando la comunicación y el contacto entre familias en la misma situación.

Dotar a los familiares de estrategias adecuadas para afrontar la enfermedad de su familiar.

Informar y formar a familiares y cuidadores sobre la enfermedad de Parkinson.

Asesorar y orientar a las familias sobre la enfermedad y las alternativas o técnicas existentes.

Evitar y/o tratar el síndrome del cuidador quemado.





## ATENCIÓN A FAMILIAS:



Terapia de grupo semanal.



Terapia individual y de pareja.



Respiro familiar.



Entrevistas de asesoramiento y apoyo.



Talleres de formación.



Atención telefónica individualizada.



Apoyo psicológico ante crisis.



SERVICIOS



# INFORMACIÓN, COORDINACIÓN Y SENSIBILIZACIÓN COMUNITARIA:



## OBJETIVOS:



Proporcionar información general individual y grupal.



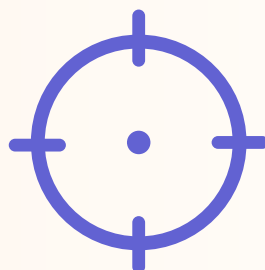
Conseguir un mayor conocimiento y comprensión de la enfermedad por la sociedad.



Aumentar la coordinación entre todos los profesionales que participan en la atención de las personas afectadas por la enfermedad.



Estabilizar el funcionamiento normalizado de la entidad.





# INFORMACIÓN, COORDINACIÓN Y SENSIBILIZACIÓN COMUNITARIA:



Entrega de material informativo sobre la enfermedad.



Información y orientación personal.



Talleres y charlas.



Coordinación interna de la entidad.



Coordinación externa de la entidad.



Actividades de sensibilización.



**SERVICIOS**



# GALERIA DE IMÁGENES:

## DESBLOQUEADOS:





# GALERIA DE IMÁGENES:

## ATENCIÓN A FAMILIAS:







# GALERIA DE IMÁGENES:

INFORMACIÓN, COORDINACIÓN Y SENSIBILIZACIÓN:





# ENTIDADES COLABORADORAS:

